

Bienvenue
Welcome



**UN MINISTÈRE ENGAGÉ
POUR LA BIODIVERSITÉ**



Thématique 2 : Le Ministère des Armées : un acteur majeur de la gestion des sites Natura 2000

The Army : a major player in the management of Natura 2000 sites

- Les outils pour favoriser l'appropriation des enjeux liées à la biodiversité au sein du Ministère des Armées
Tools to promote awareness of biodiversity issues within the Ministry of the Armed Forces
- L'intégration des actions du MINARM dans un réseau partenarial
Integrating MINARM's actions into a partnership network



Thématique 2 : Le Ministère des Armées : un acteur majeur de la gestion des sites Natura 2000

The Army : a major player in the management of Natura 2000 sites

- Les outils pour favoriser l'appropriation des enjeux liées à la biodiversité au sein du Ministère des Armées
Tools to promote awareness of biodiversity issues within the Ministry of the Armed Forces
- L'intégration des actions du MINARM dans un réseau partenarial
Integrating MINARM's actions into a partnership network



Les outils pour favoriser l'appropriation des enjeux liés à la biodiversité au sein du Ministère des Armées – *Tools to promote awareness of biodiversity issues within the Army*

- Table ronde : Vers une appropriation des outils de gestion des terrains militaires par le personnel militaire - Kévin LE FALHER, Antoine AVRILLA, Adrien BERTONI et Manon VIEL
- La formation, une approche fondée sur des partenariats – Tonin SANCELME, Olivier VANUCCI



Table ronde : Vers une appropriation des outils de gestion des terrains militaires par le personnel militaire

Towards the adoption of military land management tools by military personnel

- **DocOb vulgarisé - Savart du camp militaire de Suippes** - Adrien BERTONI, CEN Champagne Ardenne
- **Présentation du plan de gestion vulgarisé des Hauts de Terrefort** - Antoine AVRILLA, CEN Pays de la Loire
- **Livret nouvel arrivant : test sur Captieux** - Kévin LE FLAHER, CEN Nouvelle Aquitaine
- **Fiches retours d'expériences « Belles histoires »** - Manon VIEL, FCEN



**DocOb vulgarisé - Savart du camp militaire de Suippes - *DocOb
popularized - Savart of the Suippes military camp***

Adrien BERTONI – Conservatoire d'espaces naturels Champagne Ardenne



DocOb vulgarisé - Savart du camp militaire de Suippes

DocOb popularized - Savart of the Suippes military camp



Rendre lisible l'action auprès des militaires

Making the action understandable to the military

12 pages

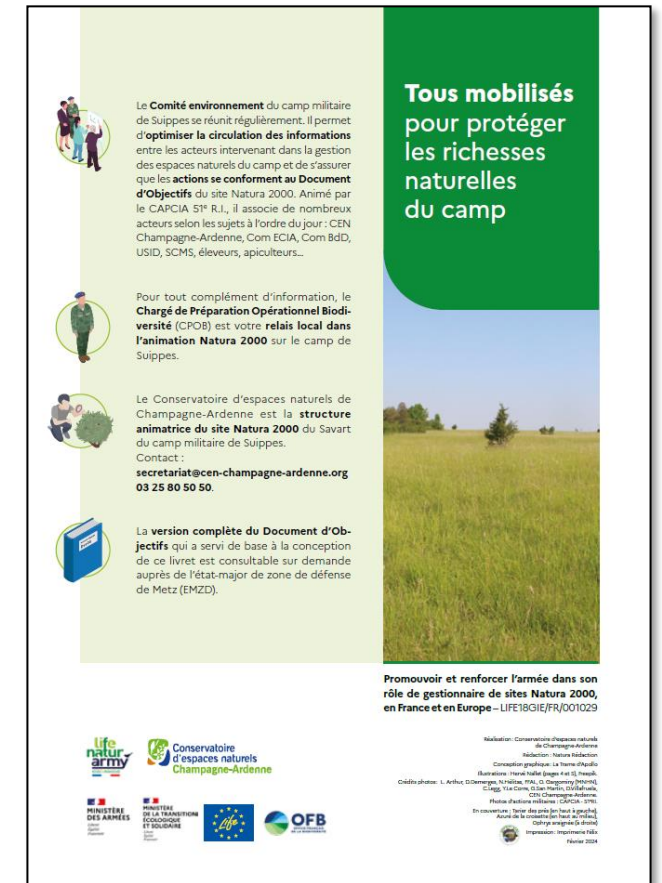
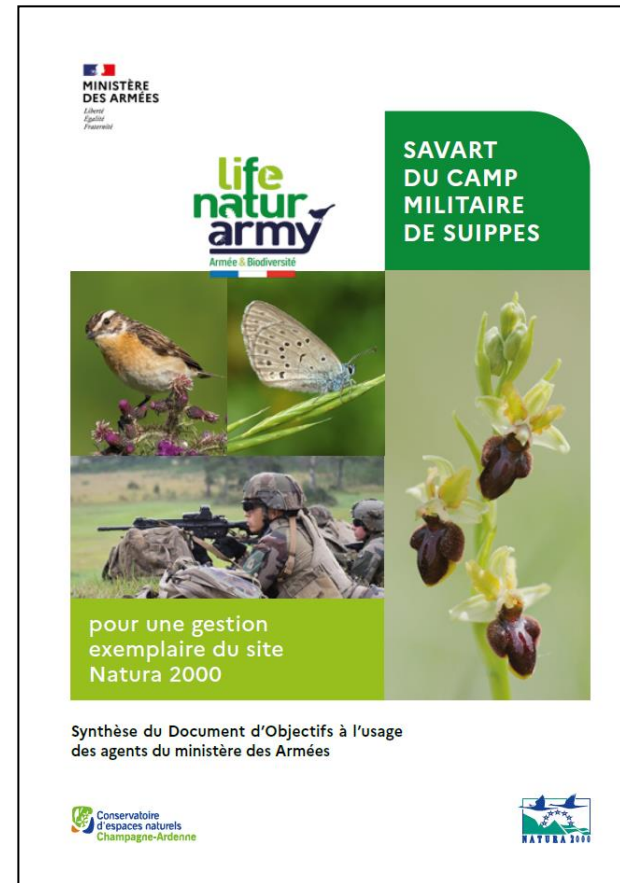
12 pages

Cartes et illustrations

Maps & illustrations

Structuration identique au document d'origine

Identical pattern to the original document





Qu'est-ce qu'un site Natura 2000 ?

C'est un espace identifié pour la forte **valeur patrimoniale** de sa **faune**, de sa **flore** et de ses **milieux**. Il fait l'objet d'une charte visant à sa **protection** et s'insère dans un vaste réseau européen de sites naturels. L'enjeu Natura 2000 est de **concilier activités humaines et biodiversité** à travers une **gestion adaptée**. La vie d'un site Natura 2000 est rythmée par une succession de phases d'animation.



Le **Document d'Objectifs**, dit « DocOb », est la feuille de route d'animation d'un site Natura 2000. Il garantit une **cohérence sur le long terme**. Il est évalué et mis à jour régulièrement. Il se compose de 3 parties :

- Un **état des lieux**
- Une revue des **enjeux**
- Une **stratégie** d'intervention



Le **Conservatoire d'espaces naturels de Champagne-Ardenne** (CEN Champagne-Ardenne) a été désigné par la Région Grand Est **animateur du site Natura 2000** du Savart du camp militaire de Suippes. Le Conservatoire d'espaces naturels est une structure associative dont la mission est de **préserver les milieux naturels et les espèces menacés de disparition**. Il existe des Conservatoires d'espaces naturels dans toute la France, qui gèrent au total plus de 4 400 sites sur plus de 300 000 hectares.



Le Centre d'Appui et de Préparation au Combat InterArmes – 51^e Régiment d'Infanterie, le **CAPCIA 51^e R.I.**, est l'usager principal du site Natura 2000 du Savart du camp militaire de Suippes, essentiellement dédié à l'entraînement au tir. La **prise en compte de la biodiversité dans les activités opérationnelles des agents du ministère des Armées** est donc fondamentale pour atteindre les objectifs du DocOb.



Terme propre à la Champagne, le **savart** désigne une pelouse ou prairie calcaire sèche. L'herbe y est rare mais d'excellente qualité pour le mouton, ce qui en fait un terrain de pâture largement utilisé depuis l'époque gallo-romaine jusqu'au 17^e siècle, période durant laquelle il domine la plaine.



La **plantation de pins** du 18^e siècle jusqu'à la fin du 19^e enrésine presque intégralement les savarts, qui sont par ailleurs relégués dans les usages avec l'introduction de prairies artificielles.



Zone de combat pendant la Première Guerre mondiale, l'espace est rasé par les tirs incessants, lacéré par de nombreuses tranchées et truffé de munitions qui limitent aujourd'hui encore l'accès à certains secteurs pour risque pyrotechnique.



Après acquisition par l'État à la fin de la guerre, une **évolution quasi naturelle** prend le dessus avec un lent **embroussailement**. Le **terrain militaire est préservé** de l'intensif défrichement environnant et de la révolution agricole à l'œuvre dans les années 1950.

NATURA 2000

Le site est classé **Natura 2000** en 2003.

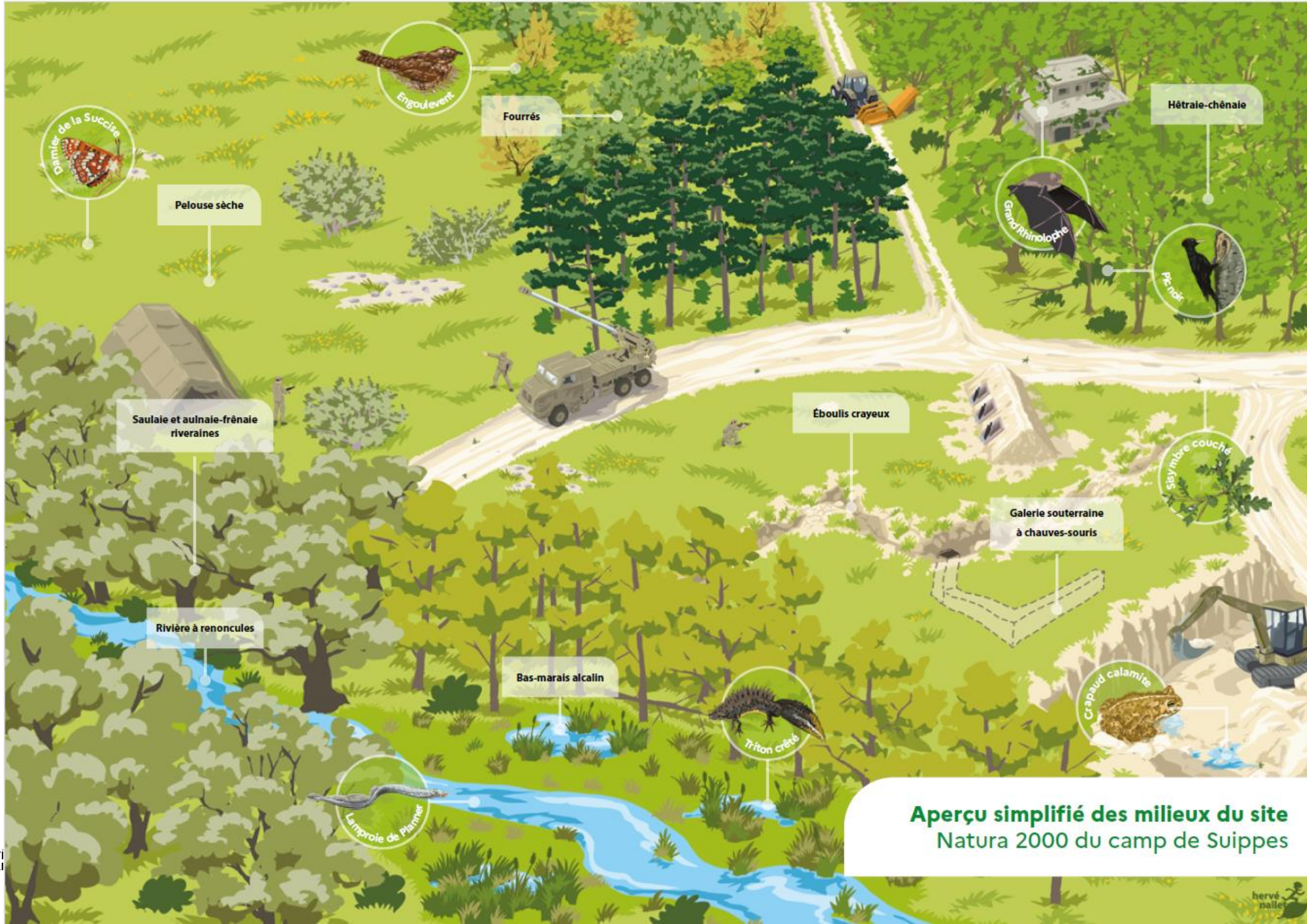


Fiche d'identité du site Natura 2000 du Savart du camp militaire de Suippes

- **Région**
Grand Est
- **Département**
Marne
- **Communes**
Cernay-en-Dormois, Fontaine-en-Dormois, Gratreuil, Massiges, Minaucourt-le-Mesnil-lès-Hurlus, Rouvroy-Ripont, Sommepey-Tahure, Souain-Perthes-lès-Hurlus, Wargemoulin-Hurlus
- **Surface**
7 929 hectares sur les 13 700 hectares du camp militaire
- **Altitude**
142 à 203 mètres



Le savart champenois n'existe plus que dans les camps militaires. S'il se maintient, c'est avant tout grâce à l'activité des forces armées qui favorise les milieux ouverts.



Damier de la Succise

Engoulevent

Fourrés

Pelouse sèche

Hêtraie-chênaie

Grand Rhinolophe

Pé noir

Saulaie et aulnaie-frénaie riveraines

Éboulis crayeux

Galerie souterraine à chauves-souris

Silymbre couché

Rivière à renoncules

Bas-marais alcalin

Crapaud calamite

Triton crêté

Lamprole de Plancher

Aperçu simplifié des milieux du site
Natura 2000 du camp de Suippes

Un réservoir de biodiversité exceptionnel

Surfaces des habitats du site Natura 2000



- **Boisements résineux**
3 866,7 ha
- **Pelouses sèches rases ou embroussaillées**
1 993,7 ha
- **Fourrés arbustifs**
1 777,6 ha
- **Boisements humides liés aux cours d'eau**
112,8 ha
- **Boisements secs de feuillus**
110,6 ha
- **Cultures**
58,4 ha
- **Végétation pionnière sur craie**
23,9 ha
- **Bas-marais alcalin**
10,5 ha

[Sans titre]

Anciens abris fortifiés et sapes

Les blockhaus et galeries souterraines vestiges de la Première Guerre mondiale correspondent aussi à des habitats pour la faune en tant que sites d'hibernation pour les chauves-souris

Q Un **bas-marais**, appelé aussi « **tourbière basse** », est une tourbière principalement alimentée par une nappe située près du niveau du sol. Celui-ci étant gorgé d'eau en permanence, les micro-organismes ne peuvent y décomposer la matière végétale comme à l'ordinaire. Il en résulte une accumulation nommée « **tourbe** », lieu d'accueil d'une biodiversité spécifique. L'**alcalinité** est due à la craie du terrain, une roche calcaire, donc basique, autrement dit alcaline.



Parmi les insectes, la vingtaine d'espèces recensées de **papillons de jour caractéristiques des pelouses** constitue l'un des principaux enjeux de préservation du site. Sur les **106 espèces d'oiseaux contactées**, figure une vingtaine d'oiseaux patrimoniaux nicheurs sur le site. Celui-ci représente aussi un remarquable **terrain de chasse pour 17 espèces de chauves-souris**. Les autres groupes de la faune ne sont pas en reste, avec **plus de 300 espèces animales** recensées malgré un niveau de connaissance encore parcellaire.



Les inventaires floristiques menés sur le site au début des années 2020 ont révélé l'existence d'au moins **29 espèces végétales** classées « quasi menacées », « vulnérables », ou « en danger » sur la Liste rouge des espèces menacées de Champagne-Ardenne. Près de **400 espèces végétales** sont connues sur le site, bien que tous les secteurs et périodes n'aient pas fait l'objet de prospections.

Le classement d'un site Natura 2000 repose sur la présence d'**habitats et espèces d'intérêt communautaire**. Ceux-ci sont considérés comme les plus **menacés** et **représentatifs** de la biodiversité en **Europe**. Ils figurent dans les annexes des Directives européennes « Habitats, faune, flore » et « Oiseaux ».

Galerie de quelques espèces remarquables



Typiques des pelouses sèches de la Champagne crayeuse, elles sont en danger en Champagne-Ardenne.



Le Grand rhinolophe
Espèce d'intérêt communautaire en danger en Champagne-Ardenne, cette chauve-souris chasse des insectes dans les milieux boisés et pourrait trouver dans les sapes des gîtes adéquats.



Le Gomphocère tacheté
Ce petit criquet des milieux ouverts secs et chauds est quasi menacé nationalement et très rare en Champagne-Ardenne.



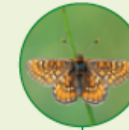
Le Triton crêté
Découvert dans la vallée de la Dormoise où les mares offrent des conditions propices à sa conservation, cet amphibien d'intérêt communautaire est rare en Champagne crayeuse.



Le Vertigo étroit
Pour la première fois observé dans un camp militaire de la région au sein du bas-marais, ce minuscule escargot d'intérêt communautaire de moins de 2 mm de long est rarissime en Grand Est.



L'Engoulevent d'Europe
Les camps militaires comptent parmi les principaux refuges champardennais de cet oiseau d'intérêt communautaire inféodé aux bois clairs et aux pelouses.



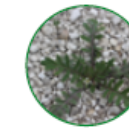
Le Damier de la Succise
Papillon d'intérêt communautaire fréquentant le centre du camp, sa chenille se nourrit exclusivement de la Succise, de la Scabieuse, de chevrefeuilles et de gentianes.



Le Tarier des prés
Le site possède une responsabilité majeure dans la préservation de cet oiseau des milieux semi-ouverts qui connaît nationalement une forte régression depuis plusieurs années et qui est considéré comme en danger en Champagne-Ardenne.



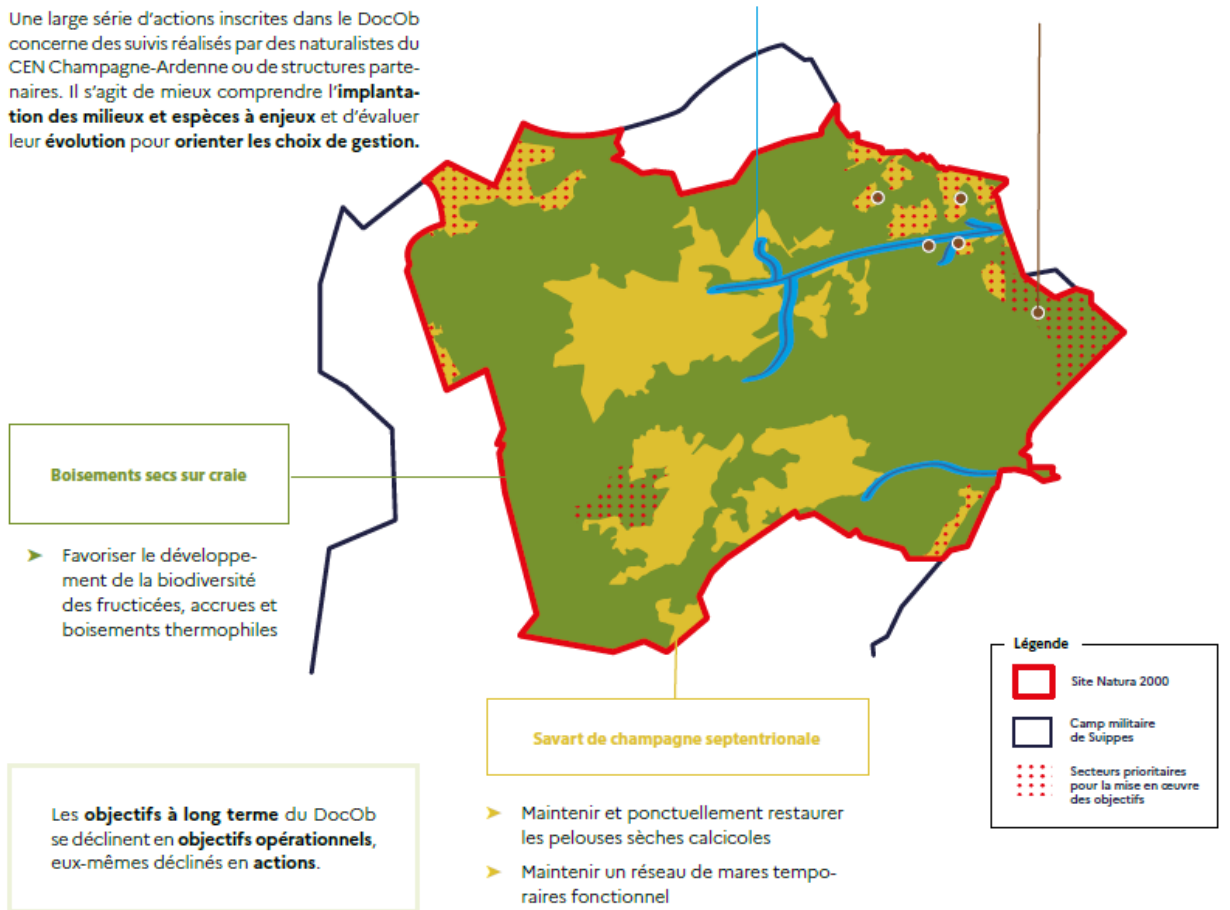
La Lamproie de Planer
D'intérêt communautaire, ce poisson anguilliforme tire parti de l'absence d'aménagement sur les rivières du site.



Le Sisymbre couché
Majoritairement cantonné à la Champagne-Picardie, il se retrouve sur les secteurs crayeux tassés des bords de pistes.

Les grands objectifs à long terme pour favoriser la biodiversité du site Natura 2000

Une large série d'actions inscrites dans le DocOb concerne des suivis réalisés par des naturalistes du CEN Champagne-Ardenne ou de structures partenaires. Il s'agit de mieux comprendre l'**implantation des milieux et espèces à enjeux** et d'évaluer leur **évolution pour orienter les choix de gestion**.



Les **objectifs à long terme** du DocOb se déclinent en **objectifs opérationnels**, eux-mêmes déclinés en **actions**.

Des menaces à maîtriser



La baisse de l'activité militaire



La dynamique arbustive refermant les milieux ouverts



L'excès de matière végétale enrichissant le milieu au détriment d'espèces adaptées aux sols pauvres



Les incendies



Le piétinement excessif



La pollution de l'eau



Les comblements de sapes



L'expansion d'espèces exotiques envahissantes



Le dérangement de la faune lors des périodes critiques



L'envasement



L'exploitation forestière

Ouvrir l'œil face aux menaces est un levier primordial pour **sauvegarder la biodiversité**. Certaines d'entre elles sont directement **liées aux activités humaines** du camp, c'est pourquoi une adaptation des pratiques est parfois nécessaire. Le camp de Suippes est une véritable **mosaïque** qui n'a rien d'uniforme. Il convient d'avoir conscience de cette diversité pour appliquer une **gestion au cas par cas**, avec l'accompagnement du CEN Champagne-Ardenne.



Les agents du ministère des Armées, des acteurs clés de la préservation de la biodiversité sur Suippes

L'activité d'entraînement militaire est compatible avec le maintien de la biodiversité du camp. Elle peut même y contribuer activement à travers l'adoption d'un ensemble de bonnes pratiques. En favorisant les milieux, on favorise les espèces qui y vivent.

Actions préconisées



➤ Poursuivre l'activité militaire

L'aménagement des pistes et infrastructures de tir, les impacts au sol dus aux tirs d'artillerie, ainsi que la circulation d'engins hors-piste créatrice d'ornières, s'ils restent ponctuels comme actuellement, bénéficient aux végétations pionnières sur craie et aux mares temporaires.



➤ Débroussailler

Sur les surfaces où le risque pyrotechnique actuel et historique permet la circulation de véhicules motorisés, un broyage mécanique des secteurs colonisés par les buissons, en ciblant certaines zones écologiquement remarquables ou qui pourraient rétablir une continuité écologique, bénéficie au maintien des pelouses sèches et au bas-marais.



➤ Entretien par pâturage les milieux ouverts

Après installation de clôtures mobiles et avec les compétences d'un berger, le recours à des troupeaux, majoritairement ovins, bénéficie au maintien des pelouses sèches, qu'elles soient accidentées ou non, et au bas-marais.



➤ Arracher le Sainfoin d'Espagne

La lutte contre la dissémination de cette espèce végétale exotique envahissante en déracinant manuellement les plants présents en périphérie du bas-marais bénéficie aux espèces végétales locales et remarquables.



➤ Exercer une activité de chasse équilibrée

La régulation de certains mammifères fréquentant en nombre les plans d'eau bénéficie aux végétations aquatiques et aux pontes victimes de piétinement.



➤ Curer les plans d'eau

L'extraction ponctuelle des sédiments pour prévenir un envasement, dans le respect du risque pyrotechnique et des réglementations « Loi sur l'eau » et « Espèces protégées », bénéficie au maintien des plans d'eau permanents.



➤ Limiter les aménagements sur les rivières

L'absence d'obstacles à l'écoulement de l'eau (de type seuil, endiguement...) bénéficie au déplacement des espèces aquatiques et des sédiments, au maintien des fonctionnalités des rivières et à leurs services écosystémiques d'épuration, de limitation du risque inondation...



➤ Maintenir la libre évolution des boisements alluviaux

L'absence d'intervention sur les milieux boisés qui croissent le long des cours d'eau depuis la Première Guerre mondiale bénéficie aux espèces pour l'adaptation aux changements climatiques et préserve les fonctionnalités des boisements favorables à la biodiversité, à la prévention des inondations, à la captation de carbone...



➤ Limiter l'intervention dans les boisements secs

Sans contraindre l'entraînement opérationnel, la réduction maximale de l'exploitation des boisements secs, et le maintien d'une libre évolution des bois remarquables de Perthes-lès-Hurlus et de la Garenne, bénéficient aux espèces pour l'adaptation aux changements climatiques et préservent les fonctionnalités des boisements pour la biodiversité, la prévention des inondations, la captation de carbone...



➤ Suivre un protocole pour la fermeture sécuritaire des sapes

L'adoption d'un protocole pour la conservation de certaines sapes découvertes sans augmenter le risque d'accident bénéficie aux chauves-souris pour leur hibernation.



➤ Abandonner l'usage des pesticides et des engrais dans les cultures

La flore sauvage des cultures et leur cortège d'insectes étant dépendants des pratiques agricoles, la non-utilisation d'intrants bénéficie à la biodiversité dans les cultures.

DocOb vulgarisé - Savart du camp militaire de Suippes

DocOb popularized - Savart of the Suippes military camp



Merci pour votre attention
Thank you for your attention

Adrien BERTONI

Chargé de mission LIFE NaturArmy

30 Chaussée du port – 51000 Châlons-en-Champagne
Conservatoire d'espaces naturels de Champagne-Ardenne (CENCA)
Tél.: 06.49.87.89.28

abertoni@cen-champagne-ardenne.org

<https://www.lifeterrainsmilitaires.fr/>



1A

15 / 05 / 2024

Séminaire final-LIFE NaturArmy



Présentation du plan de gestion vulgarisé des Hauts de Terrefort - *Presentation of Terrefort simplified management plan*

Antoine AVRILLA – Conservatoire d'espaces naturels Pays de la Loire



Présentation du plan de gestion vulgarisé des Hauts de Terrefort

Presentation of Terrefort simplified management plan

Objectifs principaux :

Main goals

- Appropriation rapide du plan de gestion par les responsables militaires
- *Rapid adoption of the management plan by military authorities*
- Diffusion auprès des acteurs
- *Communication for partners and communities*
- Facilitation de la communication (rôle de l'armée pour la biodiversité)
- *Easier communication (army role for biodiversity)*



Présentation du plan de gestion vulgarisé des Hauts de Terrefort

Presentation of Terrefort simplified management plan



- Promotion du partenariat national
- Promoting the national partnership
- Présentation du site, de son historique et de ses acteurs
- Military site presentation, its historic and its actors

LE LIFE NATUR'ARMY

UN PARTENARIAT ENTRE LE MINISTÈRE DES ARMÉES ET LES CONSERVATOIRES D'ESPACES NATURELS AU SERVICE DE LA BIODIVERSITÉ

En 2019, le Ministère des Armées (MINARM) et la Fédération des Conservatoires d'espaces naturels (FCEN) ont construit le projet « LIFE Natur'Army ».

Ce projet s'étend sur une période de 2019 à 2024 et a comme objectif premier de préserver la richesse patrimoniale exceptionnelle des terrains militaires, en améliorant l'état de conservation des espèces et habitats qui ont justifié le classement Natura 2000 des sites militaires. L'objectif est de contribuer pleinement à la Stratégie ministérielle de préservation de la biodiversité, au Plan eau 2030 et d'initier une réflexion au niveau européen.

Le Conservatoire d'espaces naturels des Pays de la Loire a pour ambition d'accompagner l'Armée sur les questions de gestion écologique et de biodiversité à une échelle plus importante que le réseau Natura 2000.

Parmi les sites militaires concernés par le projet, le champ de manœuvres des Hauts de Terrefort qui a pu bénéficier d'un diagnostic écologique en 2021. Cet inventaire de la biodiversité et des habitats fut le premier jalon d'un partenariat local naissant, officialisé par une convention entre les Ecoles Militaires de Saumur et le Conservatoire d'espaces naturels des Pays de la Loire en 2022. Cette même année, un plan de gestion écologique de l'emprise a été rédigé, puis validé le 29 septembre par le CFA des Ecoles militaires de Saumur. Il préconise les actions à réaliser en faveur de la biodiversité du site. Celles-ci seront mises en oeuvre entre 2023 et 2028 en bénéficiant de diverses sources de financement : Ministère des Armées, Ministère de l'écologie, Agence de l'eau Loire Bretagne, Conseil départemental de Maine-et-Loire (politique Espaces naturels sensibles), ...



LE CHAMP DE MANOEUVRES DES HAUTS DE TERREFORT

Le champ de manœuvres des Hauts de Terrefort est une emprise de 115 hectares située sur les communes de Saumur, Rou-Marson et Destré. Localisé à proximité de l'aérodrome de Saumur et du Cadre noir, il appartient à l'Etat depuis 1875, est administré par le service SID du Ministère des Armées et rattaché aux Ecoles Militaires de Saumur.

Il est labellisé Espace naturel sensible "Bois et landes de Marson" et inventorié ZNIEFF de Type 2 "Bois et landes Rou-Marson".



HISTORIQUE ET USAGES

Le Terrefort est principalement utilisé pour des manœuvres à pied. Il n'existe aucun risque pyrotechnique particulier, ce qui rend possible l'exploitation forestière, la gestion des milieux ou les activités de loisirs (chasse, airsoft, etc.).

Les photographies aériennes anciennes suivantes montrent que les milieux étaient nettement plus ouverts en 1950 mais déjà en partie recouverts par les fourrés. La partie nord du site a évolué vers un boisement tandis que la partie sud s'est légèrement refermée, conservant des surfaces importantes de landes et quelques prairies landicoles.



LES ACTEURS DU SITE

- **MINARM**
Préparation opérationnelle (manœuvres à pied) et entretien de certains espaces
- **CEN**
Mise en oeuvre d'une gestion écologique (2023-2028)
- **ONF**
Plan d'aménagement forestier 2015/2034
- **SOCIÉTÉ DE CHASSE MILITAIRE**
- **CLUB DÉFENSE**
Paintball, Airsoft, Apiculture
- **RTE**
Entretien sous ligne électrique

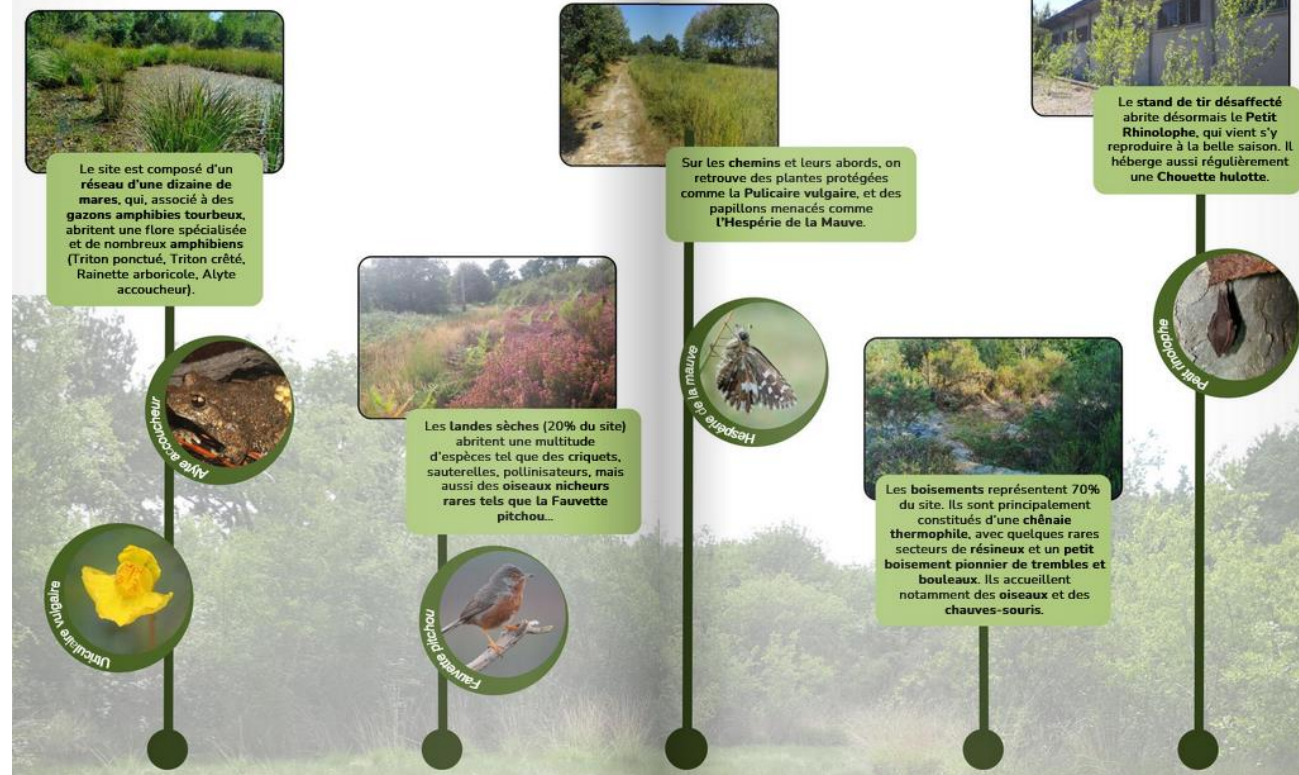


Présentation du plan de gestion vulgarisé des Hauts de Terrefort

Presentation of Terrefort simplified management plan

- Présentation des enjeux écologiques
- *Presentation of ecological challenges*

LA BIODIVERSITÉ DES HAUTS DE TERREFORT



Présentation du plan de gestion vulgarisé des Hauts de Terrefort

Presentation of Terrefort simplified management plan

- Présentation du plan d'actions du Conservatoire
- *Presentation of the management plan*

UN PLAN D' ACTIONS AU SERVICE DES PRINCIPAUX ENJEUX DU SITE

1 MAINTENIR ET FAVORISER UNE MOSAÏQUE DE MILIEUX OUVERTS ET SEMI-OUVERTS (LANDES BASSES ET HAUTES, PRAIRIES, PELOUSES)

(Actions IP1 à IP6 sur la carte ci-contre)

- Réduire la dynamique ligneuse au niveau des milieux ouverts ou mixtes
- Rajeunir les landes et réduire certains fourrés
- Dégager les affleurements rocheux
- Créer une zone d'étrépage en bord de chemin
- Entretien régulièrement les chemins, les pare-feux et la ligne électrique
- Entretien régulièrement les pelouses sur sable

2 MAINTENIR UN RÉSEAU DE MARES FONCTIONNEL ET LA BIODIVERSITÉ ASSOCIÉE

(Actions IP7 à IP9 sur la carte ci-contre)

- Reprofiler et créer des mares
- Curer certaines mares
- Gérer la dynamique de fermeture des mares

3 VEILLER À LA BIODIVERSITÉ ASSOCIÉE AU STAND DE TIR LOURD

- Suivre les populations de Chiroptères après intervention sur le bâti
- Aménager le bâtiment en faveur des Chiroptères
- Sécuriser le bâti pour la faune

4 AMÉLIORER LES CONNAISSANCES SCIENTIFIQUES ET NATURALISTES

- Mettre à jour les inventaires sur les papillons de jour
- Suivre les populations d'amphibiens
- Suivre la flore patrimoniale et la zone d'étrépage
- Mettre à jour les inventaires avifaune
- Mettre à jour la cartographie des habitats et leur état de conservation
- Réaliser des inventaires sur les taxons en manque de données

5 RENFORCER L'ANCRAGE TERRITORIAL

- Réaliser et diffuser des supports de présentation du partenariat EMS/CEN
- Produire et disposer des panneaux de sensibilisation
- Poser un éco-compteur
- Organiser des animations nature pour les différents publics



- IP1 - Réduire la dynamique ligneuse au niveau des milieux ouverts ou mixtes
- IP2 - Rajeunir des landes et réduire des fourrés
- Lande à restaurer (0,26 ha)
- Lande basse à entretenir (2 ha)
- Lande haute à restaurer en mosaïque (8,2 ha)
- IP5 - Entretien des chemins, les pare-feux et la ligne électrique
- linéaires prioritaires (3000m)
- Autres linéaires concernés
- IP6 - Entretien des pelouses sur sable
- IP7 - Créer des mares
- IP7 - Reprofiler des berges

**Livret nouvel arrivant : test sur Captieux - *Newcomer booklet :*
*Captieux test***

Kévin LE FLAHER – Conservatoire d'espaces naturels Nouvelle Aquitaine



Livret nouvel arrivant : test sur Captieux

Newcomer booklet : Captieux test

- Pourquoi ce livret ?
 - Valoriser la richesse du camp.
 - Mettre en valeur les habitats et les espèces présentes.
 - Connaître pour mieux protéger.
- *Why this booklet ?*
 - *To highlight the richness of the camp.*
 - *To highlight the habitats and species present.*
 - *Understand to better protect.*

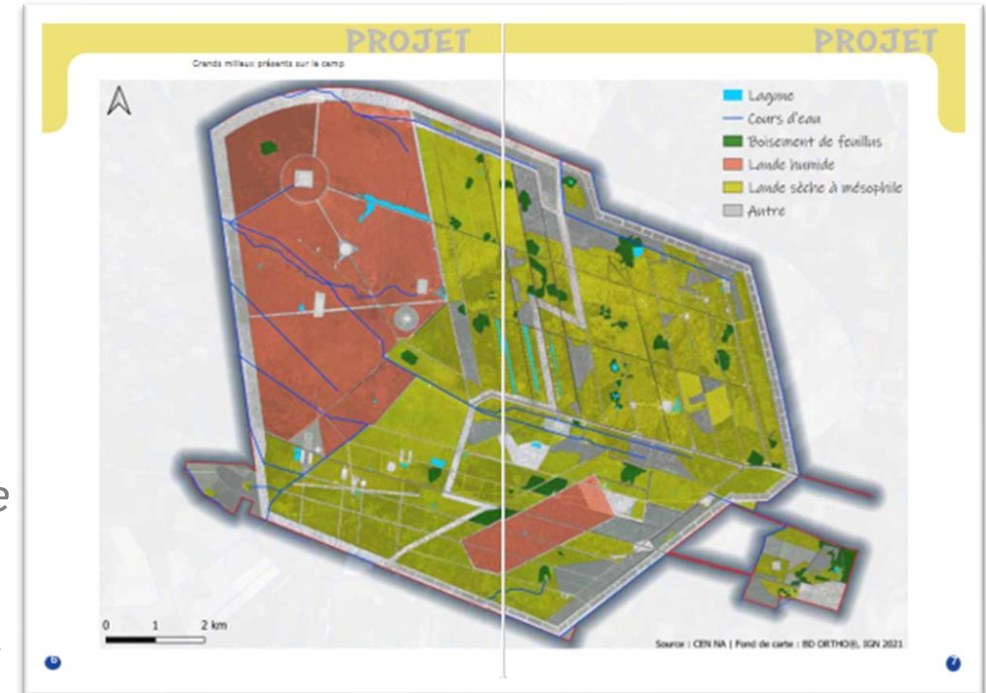


Livret nouvel arrivant : test sur Captieux

Newcomer booklet : Captieux test



- Un camp de plus de 9 000 ha regroupant les dernières grandes landes humides en Aquitaine.
 - Des landes (humides à sèches) présentes sur une grande majorité de la surface du camp : habitats d'intérêt communautaire.
 - Depuis 2005: réseau Natura 2000.
 - Des années d'inventaires naturalistes (Natura 2000 & LIFE).
- *An area of over 9,000 ha comprising the last large wetlands in Aquitaine.*
 - *Moor lands (wet to dry) present over the vast majority of the camp's surface area: habitats of Community importance.*
 - *Since 2005: Natura 2000 network.*
 - *Years of naturalist inventories (Natura 2000 & LIFE program).*

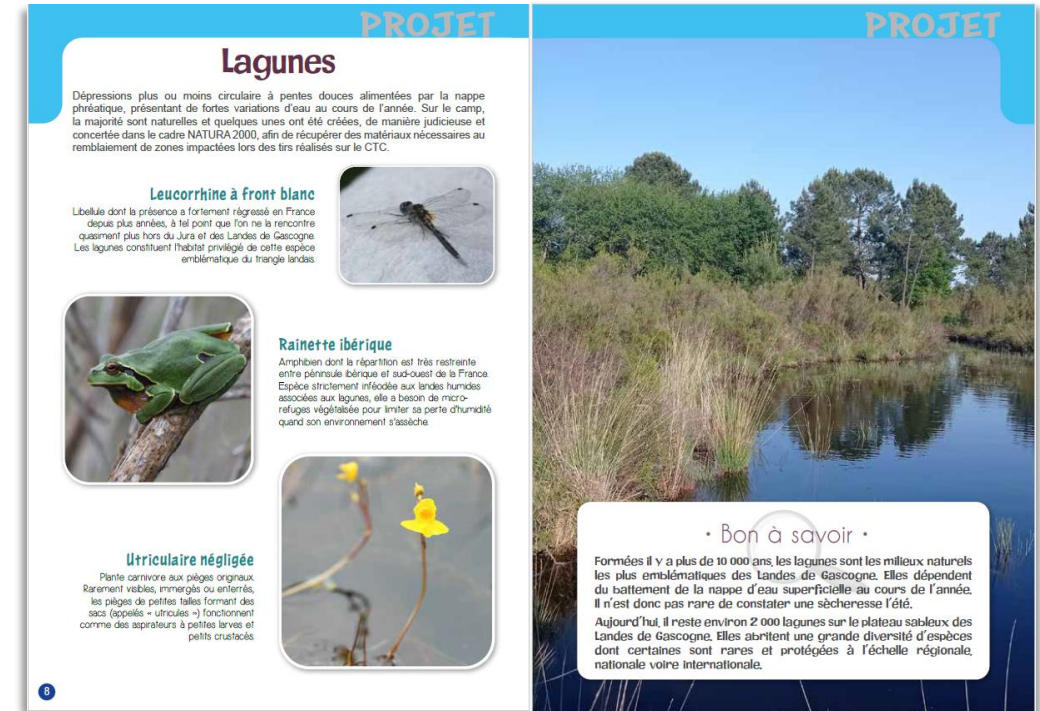


Livret nouvel arrivant : test sur Captieux

Newcomer booklet : Captieux test



- Exemple du contenu du livret.
 - Présentation de l'habitat.
 - Exemples d'espèces caractéristiques présentes.
 - Quelques anecdotes sur l'habitat ou les espèces.
- *Example of booklet content.*
 - *Presentation of the habitat.*
 - *Examples of characteristic species present.*
 - *A few anecdotes about the habitat or species.*



Livret nouvel arrivant : test sur Captieux

Newcomer booklet : Captieux test

- Exemple d'utilisation sur le camp (lande humide)
- Example of camp use (wet heath)



You are here
Vous êtes ici



Vous pouvez observer ceci
Here's what you can see



Grue cendrée
L'espèce migratrice emblématique du site. 10 % des populations européennes sont accueillies par le camp en hivernage, où elles passent chaque nuit les pattes dans l'eau, avant de se disperser dans les grandes cultures chaque jour pour l'alimentation. Des suivis menés par les partenaires du réseau Crus Gascogne sont réalisés chaque hiver pour suivre l'hivernage de l'espèce sur le site, mais également sur de nombreux autres dortoirs des landes de Gascogne.
Tous les résultats de ces comptages sont disponibles sur le site du réseau.



• Bon à savoir •

Le complexe papillon- plante-fourmi

L'Azuré des mouillères est un papillon lié aux milieux humides ouverts où se développe sa plante-hôte, la Gentiane pneumonanthe. Myrmécophile, le papillon dépend également de fourmis-hôtes du genre Myrmica. Ces fourmis rousses accueillent le papillon au stade chenille, le confondant avec son couvain. Couvain qui servira de garde-manger jusqu'à passer au stade chrysalide et ressortir de la fourmière au printemps suivant après avoir passé l'hiver à l'abri dans celle-ci.



Azuré des mouillères



Gentiane pneumonanthe



Myrmica sp.

Fiches retours d'expériences « Belles histoires » - *Feedback sheets* « *Beautiful stories* »

Manon VIEL– Fédération des Conservatoires d'espaces naturels



Fiches retours d'expériences « Belles histoires »

Feedback sheets « Beautiful stories »



Intégrer les objectifs Natura 2000 dans la gestion des espaces d'entraînement - *Integrating Natura 2000 objectives into the management of training areas :*

- Expérimentations locales : accompagnement des camps par les CEN pour intégrer les enjeux environnementaux dans la réalisation de leur activité (approche non réglementaire)
- *Local experiments: support for military authorities from CEN in integrating environmental issues into their activities (non-regulatory approach).*

- 21 projets analysés et 11 fiches de retour d'expérience rédigées - *21 projects analysed and 11 feedback sheets drafted*



1A

15 / 05 / 2024

Séminaire final-LIFE NaturArmy



Fiches retours d'expériences « Belles histoires »

Feedback sheets « Beautiful stories »



Intégrer les objectifs Natura 2000 dans la gestion des espaces d'entraînement - *Integrating Natura 2000 objectives into the management of training areas :*

- 21 projets analysés et 11 fiches de retour d'expérience rédigées - *21 projects analysed and 11 feedback sheets drafted*
 - Rapport de préconisations pour une meilleure intégration des objectifs Natura 2000 dans la gestion des espaces d'entraînement - *Report on recommendations for better integration of Natura 2000 objectives into the management of training areas*
 - 12 « Belles histoires »
12 « *Beautiful stories* »



1A

15 / 05 / 2024

Séminaire final-LIFE NaturArmy



Belle histoire n°3 : amélioration de l'intérêt écologique des pares-feux en transformant certains secteurs labourés en prairies grâce à la collecte de graines locales, Montmorillon



Conversion des surfaces de pares-feux en prairie sur le site militaire de Montmorillon :

Optimiser la sécurité incendie tout en améliorant l'intérêt écologique des espaces naturels



Contexte historique :

Depuis 1997, le CEN Nouvelle-Aquitaine et le RICM (Régiment d'Infanterie Chars de Marine) ont établi un partenariat écologique visant à gérer de manière durable le site militaire de Montmorillon, qui s'étend sur 1637 hectares.

Une volonté de prendre en compte la gestion du risque incendie sur le site :

À la suite des grands incendies de 1991, où près de 375 ha de végétation ont été brûlés, des mesures préventives telles qu'un réseau de pare-feux d'environ 90 ha ont été mises en place. Aujourd'hui, ces pare-feux sont des sols labourés, ayant peu d'intérêt écologique.

D'autre part, la prédominance de sols sableux et de landes sèches sur le site, favorise grandement la propagation des incendies.

Dans les années 2000, le camp militaire de Montmorillon a été conforté comme site de préparation opérationnelle des troupes, entraînant une augmentation de son taux d'occupation.

Pour concilier, l'augmentation de la préparation opérationnelle, la gestion du risque incendie tout en gérant de manière durable le site, une réflexion conjointe entre le RICM et le CEN Nouvelle Aquitaine s'est engagée. Une possibilité d'action consistant à transformer une partie des pare-feux secondaires en prairies permanentes a été envisagée.

Une prairie constitue en effet, une structure végétale qui répond à plusieurs objectifs : elle agit comme une barrière efficace contre la propagation des incendies, elle facilite la circulation des véhicules lourds équipés de réserves d'eau de lutte contre les incendies de forêt et elle offre également un habitat propice à de nombreuses espèces.

Une première expérimentation :

Dès 2009, le RICM, la Société militaire de pêche et de chasse et le Conservatoire d'espaces naturels ont collaboré pour convertir 15,50 ha de pares-feux « secondaires », auparavant entretenus annuellement par un labour superficiel, en prairies permanentes.

Durant cette première expérimentation, les secteurs convertis n'ont pas fait l'objet de diagnostic floristiques préalables, le principal critère a été la faisabilité technique de mise en place de la gestion. De plus, la choix des espèces implantées s'est porté sur des espèces considérées comme rustiques, non pérennes et adaptées aux conditions pédo-géologiques du camp. Les semences ont été achetées en coopérative agricole.

- Le CEN a ainsi financé les semences et les plantations
- La Société Militaire de Pêche et de Chasse a réalisé les travaux préalables de labour et de semis
- Le RICM s'est chargé de l'entretien des surfaces converties.



Essai de graine locale photo: CEN Nouvelle-Aquitaine



Les actions mises en œuvre dans le cadre du LIFE NaturArmy :

Afin d'aller plus loin dans la démarche, le travail s'est poursuivi dans le cadre du LIFE NaturArmy :

Identification des secteurs favorables

- Le CEN a mis au point une machine, la brosseuse à graines tractée, pour la récolte des graines
- En juin 2020, un diagnostic a été effectué sur 19 secteurs de prairies pour évaluer leur végétation, et identifier les endroits propices. L'analyse des relevés réalisés a permis de sélectionner 3 parcelles de récolte représentant une surface totale de 13 ha.
- Des relevés botaniques ont été faits pour prioriser les zones de récolte.
- Entre 2020 et 2021, 2 campagnes de terrains ont été lancées pour récolter, trier, sécher et conditionner

- les graines en vue de leur stockage (prestation externe).
- Ces opérations ont permis d'obtenir plus de 200 kg de semences en 2020, et autant en 2021, grâce à l'utilisation de la brosseuse à graines.

Expertise des pares-feux par le SDIS :

- Au cours de l'année 2024, le RICM, accompagné du CEN, doit faire expertiser les pares feux par le Service Départemental d'Incendie et de Secours (SDIS) afin de valider la démarche
- La réimplantation des pare-feux sera réalisée à la suite.

Les suites du projet :

Le projet a permis d'augmenter les surfaces de milieux ouverts, comprenant des pelouses et des prairies à l'intérieur du camp, favorables aux espèces d'intérêt communautaire.

Du côté des activités militaires, aucune perturbation n'a été constatée en ce qui concerne la préparation opérationnelle des troupes. Cependant, l'entretien du camp a été considérablement affecté en raison de l'absence de matériel adapté aux surfaces à gérer, nécessitant ainsi l'acquisition d'un nouvel équipement de coupe de la végétation herbacée. De plus, des impacts indirects ont été observés sur les populations de petit gibier au sein du camp, mettant en lumière la complexité des répercussions du projet sur l'écosystème.



Intègre à quartier anglais photo: Francis Mukar

Les plus du projet :

L'approche alternative d'entretien des pare-feux, moins onéreuse et plus écologique, a été saluée dans le rapport d'étude de 2014 commandé par le général commandant la Région Terre Sud. En effet le rapport d'étude avait pour but d'optimiser la situation et l'entretien des pare-feux en conciliant la recherche d'économies budgétaires, la sécurité incendie, la prise en compte du risque pyrotechnique et la préservation de la biodiversité. En outre, la collaboration avec le Conservatoire a permis de développer des techniques de récolte

de graines innovantes, telles que la brosseuse à graines, favorisant la diversité génétique et la pérennité des prairies.

Il a été également prévu de réaliser une concertation avec l'ensemble des acteurs impliqués, notamment les experts de cette problématique transversale. Une collaboration qui devait aboutir à un document de gestion des pare-feux locaux, mais cette réunion de concertation a été retardée en raison de la sécheresse et de la situation des incendies en 2022.

Pour plus d'informations sur le projet ?

Julien VENTROUX
CEN Nouvelle Aquitaine
Chargé de mission - Antenne
Vienne
jventroux@cen-na.org

Si vous souhaitez contacter le
Chargé d'environnement,
Envoyez une demande à :
dtis-beb.expert-hn.fct@intradef.gouv.fr



Les outils pour favoriser l'appropriation des enjeux liés à la biodiversité au sein du Ministère des Armées – *Tools to promote awareness of biodiversity issues within the Army*

- Table ronde : Vers une appropriation des outils de gestion des terrains militaires par le personnel militaire - Kévin LE FLAHER, Antoine AVRILLA, Adrien BERTONI et Manon VIEL
- **La formation, une approche fondée sur des partenariats** – Tonin SANCELME, Olivier VANUCCI



La formation, une approche fondée sur des partenariats - *Training, a partnership-based approach*

Tonin SANCELME – DTIE

Olivier VANNUCCI – Conservatoires d'espaces naturels Nouvelle Aquitaine



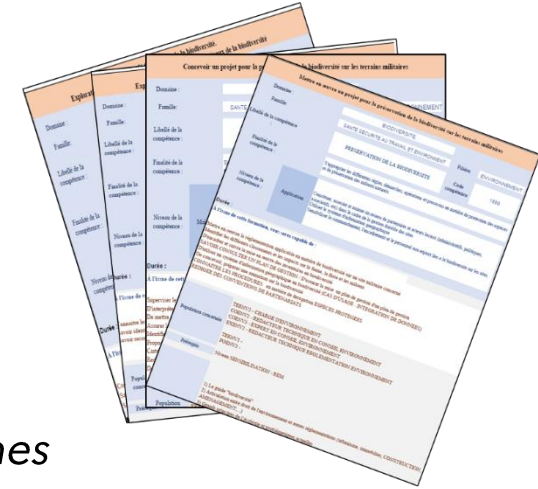
La formation, une approche fondée sur des partenariats

Training, a partnership-based approach



Un programme de formation sur Natura 2000 pour toutes les armées

- 2020/2021 : diagnostic des offres et rédaction des 4 référentiels de formation biodiversité
- 2023 : CFD Bourges → 42 personnes
- Formation TE (Transition écologique) pour tous les agents de l'Etat :
2023 : 81 cadres supérieurs formés et 10 animateurs en interne



A Natura 2000 training programme for all armed forces

- 2021/2022: diagnosis of the training on offer and drafting of 4 biodiversity training guidelines
- 2023: Training center of Bourges → 42 people
- Ecological Transition training for all civil servants:
2023: 81 senior managers trained and 10 in-house instructors



La formation, une approche fondée sur des partenariats

Training, a partnership-based approach



Un module sur les essentiels de Natura 2000

- Actualisation des modules en 2022, pour adaptation en fonction des publics ciblés

Exemples d'actions de sensibilisation :

- BA118 : Mont de Marsan (CEN NA – 7 participants)
- Journée des familles Mailly / CEN CA
- Séminaire biodiversité Armée / CEN PDL

A module on the essentials of Natura 2000

- *Modules to be updated in 2022, adapted to suit the target audience*

Examples of awareness-raising activities:

- *BA118: Mont de Marsan (CEN NA - 7 participants)*
- *Mailly Family Day / CEN CA*
- *Army biodiversity seminar / CEN PDL*



Module de sensibilisation à la biodiversité



La formation, une approche fondée sur des partenariats

Training, a partnership-based approach



Le module de sensibilisation à la biodiversité est créé pour les écoles militaires

- Adaptation des modules en fonction des publics ciblés

2024 : Formation écoles sous-officiers : EMM : Lanvéoc (CEN NA – 40 personnes)
EMA AE: Rochefort (CEN NA – 300 personnes)
Formation école militaires du rang : EMA AE : Orange (CEN PACA – 120 personnes)

Biodiversity awareness module created for military schools

- *Modules adapted to target audiences*

2024: Training for non-commissioned officer schools : EMM: Lanvéoc (CEN NA - 40 people)
EMA AE: Rochefort (CEN NA - 300 people)
Training for enlisted personnel school: EMA AE: Orange (CEN PACA - 120 people)



La formation, une approche fondée sur des partenariats

Training, a partnership-based approach



Un module E-learning est disponible auprès de 100% des équipes organisatrices des formations

- Echanges DTIE - OFB (2023-2024)
- Echanges DTIE - OFB – Pimenko – Département AEL pour la prestation de portage du module et l'adaptation aux besoins des Armées



An e-learning module is available to 100% of the teams organising training courses

DTIE - OFB exchanges (2023-2024)

DTIE - OFB - Pimenko - AEL Department exchanges for the module porting service and adaptation to Army requirements



La formation, une approche fondée sur des partenariats

Training, a partnership-based approach

- Répartition des actions de formation et de sensibilisation en partenariat avec les CENs en France
- *Distribution of training and awareness-raising activities in partnership with the CENs in France*



La formation, une approche fondée sur des partenariats

Training, a partnership-based approach



- Quand on parle de biodiversité, on parle de quoi ?
 - Pourquoi les terrains militaires abritent de nombreuses espèces végétales et animales ?
 - Natura 2000 dans les terrains militaires, une évidence ! ?
 - Complémentarité entre préparation opérationnelle et gestion des espaces naturels !
-
- *When we talk about biodiversity, what are we talking about?*
 - *Why are military grounds home to many plant and animal species?*
 - *Natura 2000 in military lands, obvious!*
 - *Complementarity between operational preparation and management of natural spaces!*



La formation, une approche fondée sur des partenariats

Training, a partnership-based approach

- Différents types d'interventions pour les Armées et leurs écoles de formation (personnels militaires et civils)

- Journée de sensibilisation
- Visite de terrain
- Stands
- Chantiers participatifs

Different types of interventions for the Armed Forces and their training schools (military and civilian personnel)

- Awareness Day
- Field visit
- Stands
- Participatory projects



La formation, une approche fondée sur des partenariats

Training, a partnership-based approach



- Zoom sur quelques actions / Focus on some actions
 - Meeting aérien de Salon-de-Provence, stand et adaptation de la circulation des visiteurs pour préserver l'Outarde canepetière, 500 personnes rencontrées sur le stand
 - Salon-de-Provence airshow, stand and adaptation of visitor traffic to preserve the Little Bustard, 500 people met on the stand



La formation, une approche fondée sur des partenariats

Training, a partnership-based approach

Zoom sur quelques actions

- Journée développement durable, BA 118 Mont-de-Marsan :

Visite de terrain

Biodiversité remarquable

Espèces exotiques envahissantes

Focus on some actions

- Sustainable development day, BA 118 Mont-de-Marsan:

Field visit

Remarkable biodiversity

Invasive alien species



La formation, une approche fondée sur des partenariats

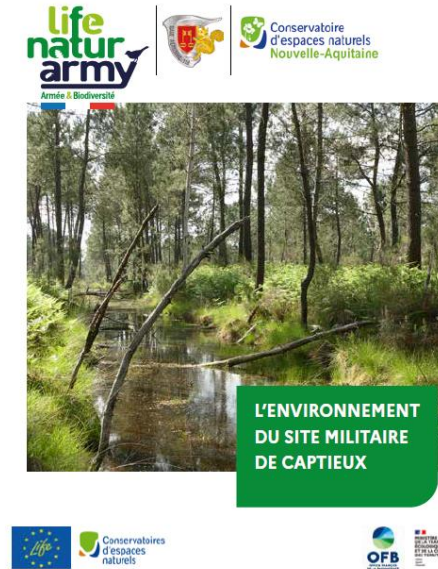
Training, a partnership-based approach



- Outils d'information et de communication utilisés :
 - Diaporamas
 - Films et documentaires
 - Exposition
 - Livret nouvel arrivant

Information and communication tools

- Slideshows
- Films and documentaries
- Exposure
- New arrival booklet



1A

15 / 05 / 2024

Séminaire final-LIFE NaturArmy



La formation, une approche fondée sur des partenariats

Training, a partnership-based approach

- Répartition des actions de formation et de sensibilisation en partenariat avec les CENs en France
- *Distribution of training and awareness-raising activities in partnership with the CENs in France*



Je suis l'élève sous-officier Naëlle,
actuellement en formation à l'escadron



Je m'appelle Florence Ménétrier,

Armée & Biodiversité

**Pause – Break
(15 min)**



Thématique 2 : Le Ministère des Armées : un acteur majeur de la gestion des sites Natura 2000

The Army : a major player in the management of Natura 2000 sites

- Les outils pour favoriser l'appropriation des enjeux liées à la biodiversité au sein du Ministère des Armées
Tools to promote awareness of biodiversity issues within the Ministry of the Armed Forces
- L'intégration des actions du MINARM dans un réseau partenarial
Integrating MINARM's actions into a partnership network



L'intégration des actions du MINARM dans un réseau partenarial *Integrating MINARM's actions into a partnership network*

- Contributions aux politiques locales et nationales : l'exemple du site de Cazaux – Lola DESCHAMPS
- La coopération locale entre acteurs de la biodiversité civils et militaires : retour d'expériences – Hugues LERAY, Alexandre COLOSIO
- Vers une meilleure gestion des infractions environnementales – Damien BRUNI



Contributions aux politiques locales et nationales : l'exemple du site de Cazaux – *Contribution to local and national policies: the example of the Cazaux site*

Lola DESCHAMPS - Conservatoires d'espaces naturels Nouvelle Aquitaine



Contribution aux politiques locales et nationales : l'exemple du site de Cazaux

Contribution to local and national policies: the example of the Cazaux site



- **Un territoire aux enjeux multiples**
- *A territory with many challenges*
 - Tourisme : forte attractivité et usages
 - Economie : tourisme, filière bois, dynamisme démographique
 - Ecologie : patrimoine naturel remarquable, nombreux zonages



Contribution aux politiques locales et nationales : l'exemple du site de Cazaux

Contribution to local and national policies: the example of the Cazaux site



- **Environnement et biodiversité : une multiplicité d'acteurs et d'outils pour la gestion et la conservation**
- *Environment and biodiversity: a multiplicity of players and tools for management and conservation*

→ Politiques locales :

- Natura 2000 : Communauté de Communes des Grands Lacs ;
- SAGE : Syndicat Mixte du Bassin Versant des Lacs du Born
- GEMAPI : Syndicat Intercommunal du Bassin d'Arcachon



Contribution aux politiques locales et nationales : l'exemple du site de Cazaux

Contribution to local and national policies: the example of the Cazaux site



- **Environnement et biodiversité : une multiplicité d'acteurs et d'outils pour la gestion et la conservation**
- *Environment and biodiversity: a multiplicity of players and tools for management and conservation*

→ Programmes expérimentaux et recherche :

- Vigie-lacs, INRAE
- Projet ReZHilience, SIBA

→ Programmes de conservation :

- PNA en faveur des végétations des étangs arrière-littoraux des étangs des Landes et de Gironde, CBNSA



Contribution aux politiques locales et nationales : l'exemple du site de Cazaux
Contribution to local and national policies: the example of the Cazaux site

- **Le site militaire de Cazaux : un contexte militaire particulier**
- *The Cazaux military site: a special military context*
- Armée de l'Air – formation des pilotes
- Enceinte protégée
- Risque pyrotechnique
- Contraintes d'accès et sécurité



Contribution aux politiques locales et nationales : l'exemple du site de Cazaux

Contribution to local and national policies: the example of the Cazaux site



- **Le site militaire de Cazaux : une biodiversité riche et fragile**

- *Traduction en anglais*

- 5 700 ha dont 2200 lacustre
- Bords de lac : N2000 et ZNIEFF 1
- De nombreuses espèces rares et protégées
- Des habitats naturels remarquables



Contribution aux politiques locales et nationales : l'exemple du site de Cazaux
Contribution to local and national policies: the example of the Cazaux site

- **Le site militaire de Cazaux : une biodiversité riche et fragile**
- *The Cazaux military site: a rich and fragile biodiversity*
- Périimètre militaire : une protection efficace contre les pressions économiques, touristiques, forestières et agricoles du territoire
- Des sites remarquables et préservés : un rôle clé pour l'étude et la conservation de la biodiversité



Contribution aux politiques locales et nationales : l'exemple du site de Cazaux

Contribution to local and national policies: the example of the Cazaux site



- **Le site militaire de Cazaux : une biodiversité riche et fragile**
- *The Cazaux military site: a rich and fragile biodiversity*
- Exemple : des berges de lac préservées des pressions liées à la fréquentation et aux usages touristiques
 - Quiétude pour la faune
 - Des gazons amphibies préservés
 - Zones concernées par un Plan National d'Actions et le programme de recherche Vigie-Lacs



Contribution aux politiques locales et nationales : l'exemple du site de Cazaux

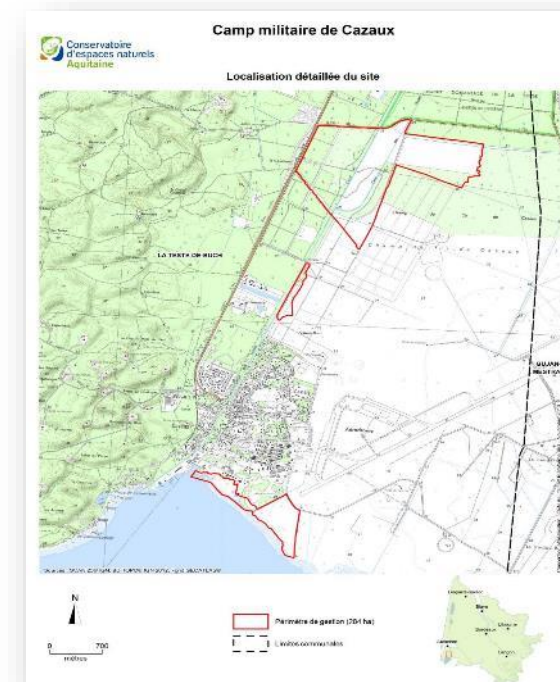
Contribution to local and national policies: the example of the Cazaux site



- **Partenariat Base Aérienne 120, DGA-EV et CEN Nouvelle-Aquitaine**

- *Partnership*

- Convention de partenariat depuis 2011
- Plan de gestion écologique sur 293 ha
- 3 secteurs d'intérêt écologique fort
- Les zones humides comme fil rouge

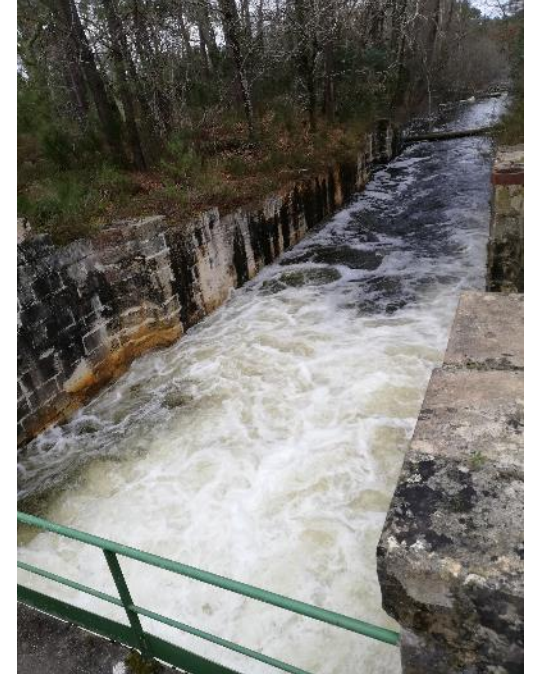


Contribution aux politiques locales et nationales : l'exemple du site de Cazaux
Contribution to local and national policies: the example of the Cazaux site



- **La base aérienne 120 en lien avec les partenaires de son territoire**
- *Air base 120 in liaison with local partners*
- Lien régulier entre la chargée d'environnement du BPEI et les animateurs SAGE et Natura2000
 - Quand la réglementation l'impose
 - Pour des avis consultatifs

Exemple : projet de restauration de la continuité écologique du Canal des Landes, porté par le SIBA



Contribution aux politiques locales et nationales : l'exemple du site de Cazaux
Contribution to local and national policies: the example of the Cazaux site



- **Le rôle et les apports du Conservatoire d'espaces naturels de Nouvelle-Aquitaine**
- *The role and contribution of the Conservatoire d'espaces naturels de Nouvelle-Aquitaine*
 - Connaissance du territoire, ses enjeux et ses zonages
 - Maîtrise des acteurs et structures investies et de leurs rôles respectifs
 - Connaissance des actions des partenaires, des programmes de conservation, des innovations



Contribution aux politiques locales et nationales : l'exemple du site de Cazaux
Contribution to local and national policies: the example of the Cazaux site



- **Le rôle et les apports du Conservatoire d'espaces naturels de Nouvelle-Aquitaine**
- *The role and contribution of the Conservatoire d'espaces naturels de Nouvelle-Aquitaine*
- Mise en relation avec des acteurs extérieurs
- Propose la contribution et participation de la base militaire à des programmes de recherche, de suivi ou d'inventaires pertinents
- Accompagnement et encadrement sur le terrain



Contribution aux politiques locales et nationales : l'exemple du site de Cazaux

Contribution to local and national policies: the example of the Cazaux site

- **Quelques exemples**
- *A few examples*
- Accès du CBNSA aux berges du lac pour inventaire des espèces végétales ciblées par le PNA : localisation d'environ de 30 pieds d'Isoète de Bory, espèce endémique en danger d'extinction



Contribution aux politiques locales et nationales : l'exemple du site de Cazaux
Contribution to local and national policies: the example of the Cazaux site

- **Quelques exemples**
- *A few examples*
- Accès de l'INRAE aux berges du lac pour réalisation de prélèvements ADN sur des espèces végétales des gazons amphibies et pose d'une sonde de température dans le cadre du projet de recherche Vigie-lacs



Contribution aux politiques locales et nationales : l'exemple du site de Cazaux

Contribution to local and national policies: the example of the Cazaux site

- **Quelques exemples**
- *A few examples*
- Accès de la LPO pour participer au comptage régional Grus Gascogna, qui a permis d'estimer la population du dortoir hivernant de Cazaux, entre 400 et 700 individus.



Contribution aux politiques locales et nationales : l'exemple du site de Cazaux
Contribution to local and national policies: the example of the Cazaux site



- **Quelques exemples**
- *A few examples*
- Accès de la SEPANSO pour contribuer à l'inventaire de la population nicheuse de Courlis cendré : deux couples identifiés sur la DGA-EV, sur les 6 couples identifiés dans le Département des Landes



La coopération locale entre acteurs de la biodiversité civils et militaires : retour d'expériences – *Local cooperation between civilian & military biodiversity stakeholders*

Alexandre COLOSIO – Etat Major Zone de Défense de Bordeaux
Hugues LERAY – Etat Major Zone de Défense de Rennes



Coordination des actions du ministère des armées en lien avec les services de l'État

Coordinating the French MoD's actions with French government departments



- L'État-major de zone de défense siège au collège des représentants de l'Etat au comité régional pour la biodiversité (CRB) de Nouvelle-Aquitaine (co-présidée par la Préfecture et la Région)
 - Pour mémoire, le protocole d'accord entre la LPO (ligue pour la protection des oiseaux) et le MINARM, consistant à sensibiliser les pilotes aux zones de sensibilité majeures à respecter pour la préservation du Gypaète barbu est intégré à la stratégie régionale pour la biodiversité de Nouvelle-Aquitaine 2023-2032
- *The defense zone headquarters represents the army on the regional Committee For biodiversity (CRB) of Nouvelle-Aquitaine (civil Regional instance)*
 - *For exemple, preservations actions in favour of the bearded vulture between the national bird protection league and the army are integrated in the regional strategy for the biodiversity of "Nouvelle Aquitaine" 2023-2032*



Coordination des actions du ministère des armées en lien avec les services de l'État
Coordinating the French MoD's actions with French government departments



- L'État-major de zone de défense représente le ministère des Armées à la conférence des parties (COP) de Nouvelle-Aquitaine lancée le 1^{er} décembre 2023 dans l'objectif gouvernemental de territorialiser la planification écologique.

**LA PLANIFICATION
ÉCOLOGIQUE
EN NOUVELLE-AQUITAINE
COP RÉGIONALE DE LANCEMENT**

- *The defense zone headquarters represents the Ministry of the Armed Forces at the Conference of the Parties (COP) of Nouvelle-Aquitaine launched on December 2023 the 1st in the government objective of territorializing the ecological planning.*



Coordination des actions du ministère des armées en lien avec les services de l'État

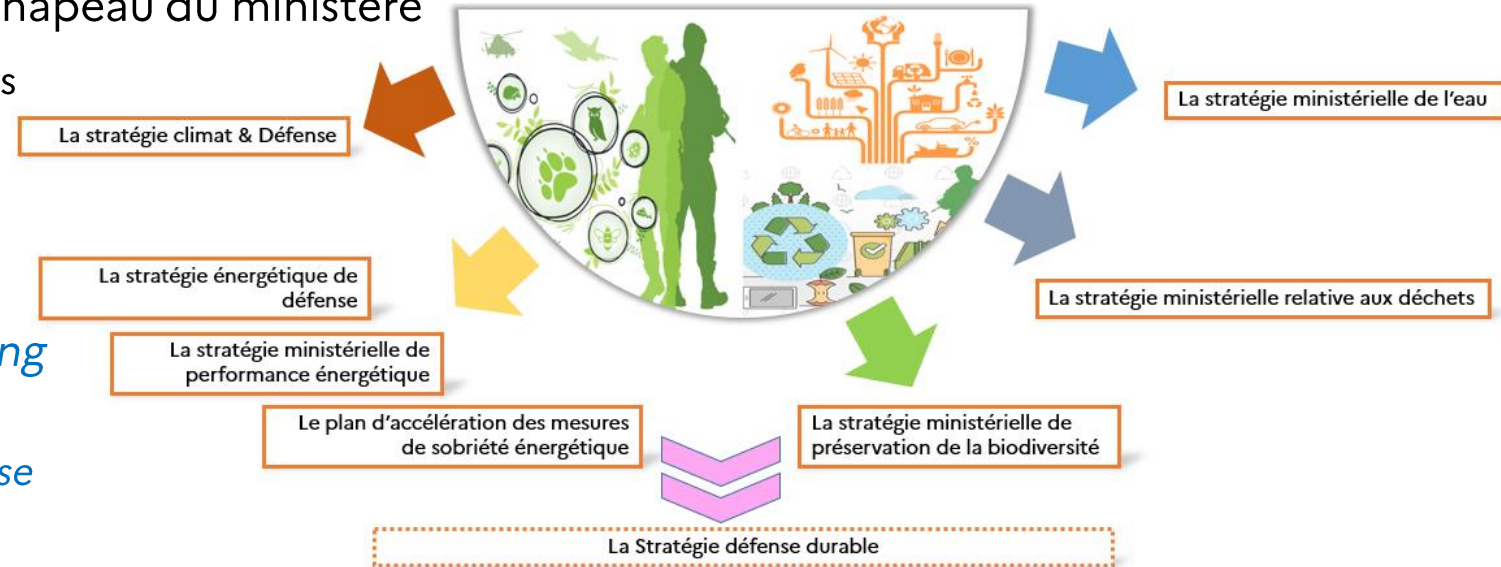
Coordinating the French MoD's actions with French government departments

- L'État-major de zone de défense réunit annuellement autour d'une thématique d'actualité, les acteurs civils et militaires œuvrant pour la préservation des espaces de manœuvre des armées sur la Région Nouvelle-Aquitaine en cohérence avec les stratégies chapeau du ministère

- **Objectifs majeurs** : renforcer les compétences et amplifier la coopération civilo-militaire

- *Annually, the defense zone headquarters organizes the meeting between all civils and military actors in the preservation of biodiversity on military grounds corresponding to ministry's strategies*

- **Main objectives** : strengthen skills and Increase cooperation between civils and military



Coordination des actions du ministère des armées en lien avec les services de l'État
Coordinating the French MoD's actions with French government departments

2023

La préservation des forêts contre l'incendie (60 pers) au Champ de tir de Captieux (Landes/Gironde)
Preservation of forests against fire (60 people)

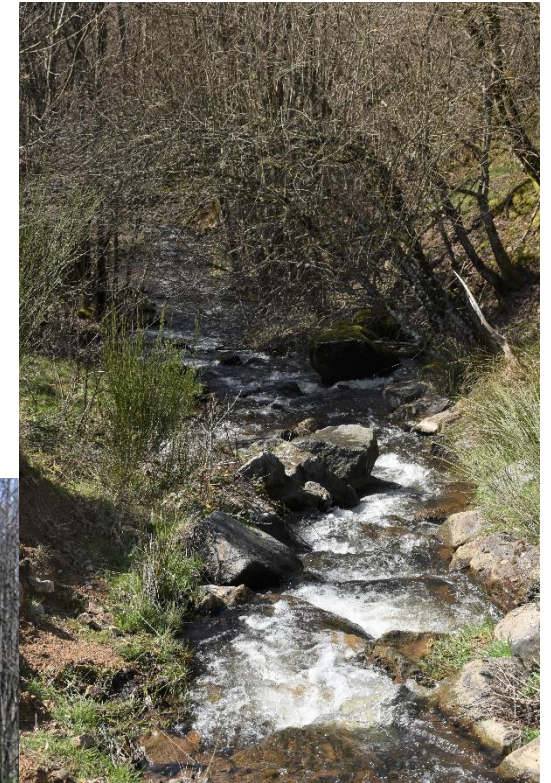


Coordination des actions du ministère des armées en lien avec les services de l'État

Coordinating the French MoD's actions with French government departments

2024

L'eau et les zones humides (80 pers) au camp de La Courtine (Creuse)
water and wetlands (80 people)



Appui au fonctionnement du Ministère – Concertation Zonale

French MoD operating support – Zonal wide cooperation



- Séminaire Bi-annuel avec les services MinArm et intervenants extérieurs (ex: FREDON)
- *Bi-annual seminar with MinArm services and external speakers (e.g. FREDON)*
- Informations sur la conduite des partenariats (attendus et « Gagnant/Gagnant »)
- *Information on the management of partnerships (expected and « Win/Win »)*
- Coopération avec les services de secours (civils et militaires), etc.
- *Cooperation with emergency services (civilian and military)*



Appui au fonctionnement du Ministère – Rayonnement

Presentation title

- Lien Armées / Nation
 - *Université Rennes 1 et IEP : Module Défense dont stratégies ministérielles (3h)*
 - *Sup Agro : projet d'atelier thématique sur la gestion des données d'un site*
 - *Monde de la justice : prise en compte des réglementations.*
- Lien Armées / Nation
 - *Rennes 1 University and IEP: Defense module including ministerial strategies (3h)*
 - *Sup Agro: thematic workshop project on site data management*
 - *World of justice: taking regulations into account*



**Vers une meilleure gestion des infractions environnementales –
Retex du camp des Garrigues – *Improving the management of
environmental infractions - Garrigues camp feedback***

Nabila GUILLEUX - DTIE
Damien BRUNI – CPOB / Camp des Garrigues



Un 1^{er} bilan à mettre à jour / *1st Review*



RETEX en cours sur différents cas de figures locaux

RETEX on different cases

→ Mieux appréhender les infractions environnementales (fiches Guide)

Better management of environmental offences

Expérimentation locale sur les camps de Champagne

- 2022 - Convention locale de partenariat entre le MINARM (COM ZT Nord-Est) et l'Office français de la biodiversité (OFB)

Local agreement with OFB (French biodiversity Office -Env. police)

Bilan des actions menées en 2023 / *Action review*

- Contrôles communs (deux week-end) et planification
- Appui de l'OFB pour un dépôt de plainte avec enquête en cours (braconnage)

Support for filing a complaint(Poaching)

RETEX Camp des GARRIGUES

Feedback GARRIGUES training area

- Situation particulière du camp des garrigues (Special situation of the Garrigues camp):

D 979

D 418

RN 106



Ville de Poulx – 4 300 Hab
(City of Poulx – 4 300 resident)



Ville de Nimes – 150 000 Hab
(City of Nimes – 150000 resident)

RETEX Camp des GARRIGUES

Feedback GARRIGUES training area



RETEX Camp des GARRIGUES

Feedback GARRIGUES training area



- Historique :
 - ✓ Convention avec l'ONCFS – 2012
 - ✓ Etude de la fréquentation du camp – 2013 – LIFE DEFENSE 2 MIL
 - ✓ Etude de la fréquentation du camp – 2017 – LIFE DEFENSE 2 MIL
 - ✓ Convention avec l'OFB – 2023

- *Historical background :*
 - ✓ *Agreement with the ONCFS-2012*
 - ✓ *Study of the use of the camp - 2013 – LIFE DEFENSE 2 MIL*
 - ✓ *Study of the use of the camp - 2017 - LIFE DEFENSE 2 MIL*
 - ✓ *Agreement with the OFB - 2023*



RETEX Camp des GARRIGUES

Feedback GARRIGUES training area



- ✓ Les techniciens de l'OFB effectue des rondes sur le camp (1 a 2 fois par an).
 - ✓ Surveillance du camp en saison estival lors des rondes sur les rives du gardon.
 - ✓ L'unité locale possède les clefs du camp.
 - ✓ Contact privilégié et direct entre les acteurs du camp et le service départemental du Gard.
-
- ✓ *OFB technicians make rounds of the camp (1 or 2 times a year).*
 - ✓ *Supervision of the camp during the summer season during rounds on the banks of the Gardon river.*
 - ✓ *Local unit has keys to the camp.*
 - ✓ *Privileged, direct contact between camp players and the Gard departmental service.*



Séminaire final LIFE NaturArmy

Pour finir... / *To finish with...*

Quelques informations / *some informations*

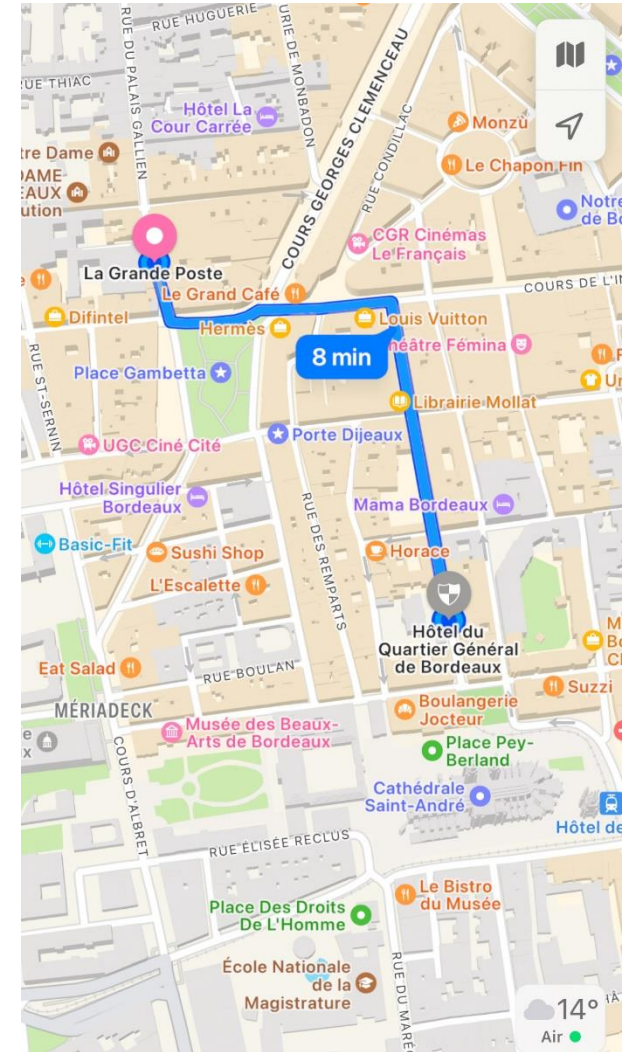


**UN MINISTÈRE ENGAGÉ
POUR LA BIODIVERSITÉ**

**life
natur
army**
Armée & Biodiversité


Cocktail ce soir / cocktail tonight

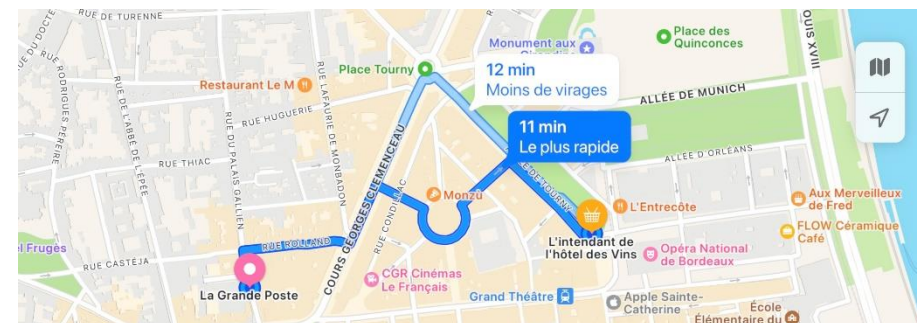
- 19h / 7 pm
- Rendez-vous à l'Hôtel du Quartier Général de Bordeaux: 29 rue Vital Carles
Meet at the Hôtel du Quartier Général de Bordeaux: 29 rue Vital Carles à Bordeaux



Visites / Visits

• Départ en car / Departure by bus

- Rendez-vous / Meeting point: 2 allée de Tourny, devant « l'Intendant des Grands vins » / in front of the « Intendant des Grands Vins »
- Bus 1: Base aérienne de Cazaux (33260 Cazaux):
 - Rdv 7h45 et retour entre 17h et 18h30 (départ du site 16h30) / meeting point 7.45 am and return between 5 and 6.30 pm (departure from the site at 4.30 pm)
- Bus 2: Champ de Tir de Captieux (40120 Retjons):
 - RDV 7h45 et retour à entre 18h30 et 19h00 (Départ du site 17h00) / meeting point 7.45 am and return between 6.30 and 7 pm (departure from the site at 5.00 pm)
- Bus 3: Camp militaire de Bedenac (17210 Bedenac):
 - RDV 8h et retour entre 17h45 et 18h30 (Départ du site 17h00) / meeting point 8.00 am and return between 5.45 and 6.30 pm (departure from the site at 5.00 pm)



Séminaire final LIFE NaturArmy

A tout à l'heure !
See you later !



**UN MINISTÈRE ENGAGÉ
POUR LA BIODIVERSITÉ**

**life
natur
army**
Armée & Biodiversité
